

СОВЕТ ДЕПУТАТОВ
МУНИЦИПАЛЬНОГО ОКРУГА КОТЛОВКА В ГОРОДЕ МОСКВЕ

РЕШЕНИЕ

13.04.2017 № 5/1

ГЛАВА МУНИЦИПАЛЬНОГО
ОКРУГА КОТЛОВКА
Городской округ Котловка



Об утверждении схемы
многомандатных избирательных
округов по выборам депутатов
Совета депутатов муниципального
округа Котловка в городе Москве

В соответствии со статьей 18 Федерального закона от 12 июня 2002 года № 67-ФЗ «Об основных гарантиях избирательных прав и права на участие в референдуме граждан Российской Федерации», статьей 13 Закона города Москвы от 06.07.2005 № 38 «Избирательный кодекс города Москвы», Совет депутатов муниципального округа Котловка решил:

1. Утвердить схему многомандатных избирательных округов по выборам депутатов Совета депутатов муниципального округа Котловка в городе Москве на 10 лет согласно приложению к настоящему решению.

2. Признать утратившим силу решение муниципального Собрания внутригородского муниципального образования Котловка в городе Москве от 22 сентября 2011 года № 8/1 «О схеме избирательных округов по выборам депутатов муниципального Собрания внутригородского муниципального образования Котловка в городе Москве» и решение муниципального Собрания внутригородского муниципального образования Котловка в городе Москве от 23 ноября 2011 года № 11/1 «О внесении изменений в решение муниципального Собрания от 22 сентября 2011 года № 8/1 «О схеме избирательных округов по выборам депутатов муниципального Собрания внутригородского муниципального образования Котловка в городе Москве»».

3. Опубликовать настоящее решение в бюллетене «Московский муниципальный вестник» в течение пяти дней со дня его принятия и разместить на официальном сайте муниципального округа Котловка <http://www.mun-kotlovka.ru>.

ГЛАВА МУНИЦИПАЛЬНОГО
ОКРУГА КОТЛОВКА
ПЧЕЛЫНСКОЕ С. И. И.



КОПИЯ ВЕРНА

Приложение
к решению Совета депутатов
муниципального округа Котловка
от 13 апреля 2017 года № 5/1

СХЕМА

многомандатных избирательных округов по выборам депутатов Совета
депутатов муниципального округа Котловка в городе Москве

1. Пятимандатный избирательный округ № 1 число избирателей - 19156 человек.

Перечень домовладений:

Севастопольский проспект: 10 (к.3,4), 12 (к.1,2,3,4), 13 (к.1,2,3,4), 14 (к.1,2), 15 (к.1,2), 16, 17 (к.1,2), 18, 20, 22

ул. Большая Черемушкинская: 3 (к.1,2), 5 (к.1), 7, 9 (к.2,3), 11(к.1,2,3), 15 (к.1,2,3,4), 25 (к. 1,2,3,4,5), 19 (к.1,2,3,4,5)

ул. Винокурова: 17 (к. 1,2,3,4), 18/15, 20, 22 (к.2), 24 (к.1,2,3,4), 26 (к.1,2), 28 (к. 2,3)

ул. Кржижановского: 27

ул. Дмитрия Ульянова: 43 (к. 1,2,3), 45 (к.1), 47 (к.1,2), 49 (к.1,2)

ул. Нагорная: 5 (к. 1,2,3); 7 (к.1,2,3,4,5), 2 (к.1,2), 4, 9 (к.1,2), 11 (к.2), 12 (к.1,3), 13 (к. 2,3,4), 13А (к.4), 14 (к.1,2), 15 (к.1,2,3,4,5,6,7,8), 16 (к.2,3), 18 (к.1,3), 20 (к. 2,3,4,5,8), 21 (к.1), 22 (к.2, 3,4), 24 (к.1,2,3,4,5,6,7,8,9,10), 17 (к.2,3,4), 19 (к. 1,2,3,4,30,32).

Ул. Ремизова: 1, 3 (к.1,2).

2. Пятимандатный избирательный округ № 2 число избирателей— 19619 человек.

Перечень домовладений:

ул. Нагорная: 17 (к.5), 19 (к.5), 23 (к.1,2,3), 25 (к.1,2,3), 26 (к.2), 27 (к.1,2,3,4), 28 (к.1), 29 (к.1,2,3,4), 30 (к.1), 31 (к.1,3,5,6), 32 (к.1), 33 (к.4,5), 34 (к.1,2), 35 (к.1,2,3,4), 36, 38 (к.1,2), 39 (к.1,2,3,4), 40, 42 (к.1.), 44 (1,2).

ул. Ремизова: 2, 4, 5, 7, 8, 9, 10, 11 (к.1,2), 14 (к.1), 15 (к.1,2,3).

Севастопольский проспект: 19 (к.1,2,3), 21, 23, 25, 29, 31 (к.1,2), 37, 39, 41, 43, 45 (к.1,2), 47, 49, 51, 51 (к.1,2,3,4).

Нагорный бульвар: 3, 4 (к.1,2,3), 5 (к.1,2), 6, 7, 8, 9, 11, 12, 13, 14, 15, 17, 18, 19 (к.1), 20, 24.

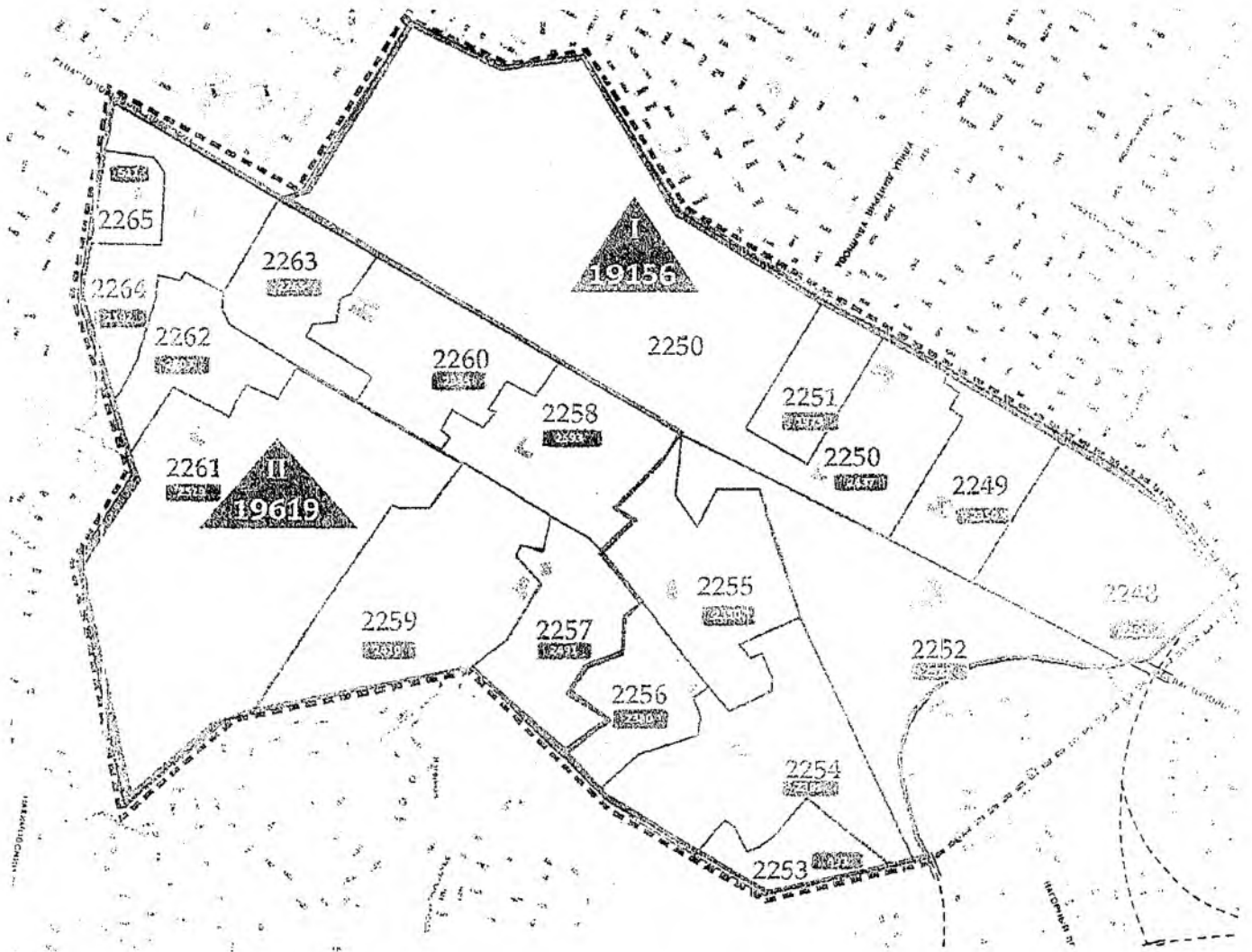
Нахимовский проспект: 14, 16, 18, 20, 22, 23 (к.1,2,3,4,5), 25 (к.1,2,3), 27 (к.1,2,3,4,5).

КОПЬЯ ВЕРНА

Приложение

к схеме многомандатных избирательных округов по
выборам депутатов Совета депутатов
муниципального округа Котловка в городе Москве

Графическое изображение схемы
многомандатных избирательных округов по выборам депутатов
Совета депутатов муниципального округа Котловка в городе Москве



ГЛАВА МУНИЦИПАЛЬНОГО
ОКРУГА КОТЛОВКА
ПРЕДСТАВИТЕЛЬ

